



L'intérêt de l'analyse économique

- Le contexte politico-économique dans lequel évolue une exploitation agricole est en constante mutation. Afin de pouvoir anticiper ces événements, l'agriculteur-trice doit non seulement viser un niveau technique élevé, mais également connaître les coûts des différentes activités de l'exploitation. Le calcul du coût de revient permet d'approfondir l'analyse des activités de l'exploitation.
- La démarche classique est l'analyse des marges brutes. Elle s'appuie dans la plupart des cas sur des comptabilités. Pour connaître l'ensemble des coûts, il faut procéder à une analyse globale et détaillée des coûts engendrés, soit une approche des coûts de production ou coûts de revient.

Pourquoi connaître ses coûts de production ?

- Le coût de production est un indicateur pour le suivi d'une branche de production.
- La connaissance de ses propres coûts et de leur répartition permettra de se situer et d'identifier ses points forts et ses points faibles dans le processus de production, afin d'améliorer la rentabilité de l'atelier.

Comment calculer ses coûts de production ?

- Faites appel à votre service cantonal de vulgarisation (voir contact à la dernière page) pour calculer vos coûts de production. Les coûts de production sont calculés à l'aide de la feuille Excel CoPro d'AGRIDEA.
- Déroulement pour établir ses coûts de production: mettre à disposition sa comptabilité agricole et ses données techniques. L'attribution des différents coûts à la production laitière sera discutée avec le conseiller ou la conseillère qui établit une synthèse et compare les résultats avec le groupe de référence.

Références économiques

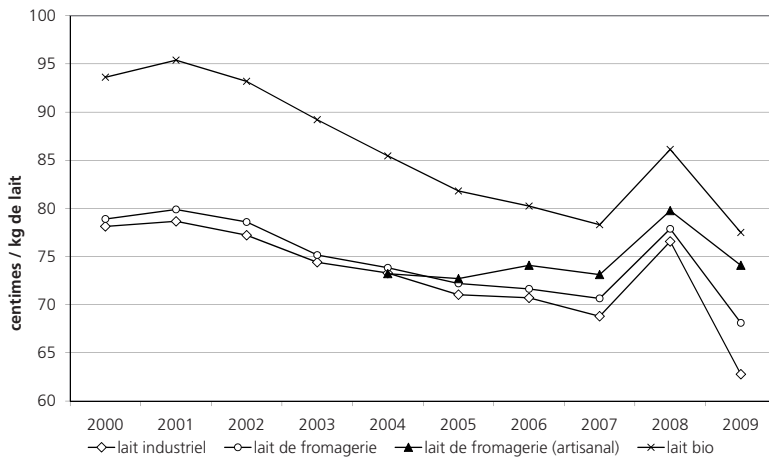
- Les références économiques présentées dans cette fiche sont une mise en valeur de 530 calculs de coûts de production au niveau national répartis dans toutes les zones cadastrales. Les coûts de production moyens (tableau 1) sont classés selon les zones de:
 - plaine (zone de grandes cultures);
 - collines (zone intermédiaire élargie, intermédiaire, collines et montagne I);
 - montagne (zone montagne II à IV).
- Le tableau 2 met en valeur l'influence de différents critères sur la structure des coûts de production. Les exploitations sont classées selon les critères suivants:
 - système d'affouragement (ensilage et non-ensilage; pâture intégrale, partielle et minimale);
 - la forme de production (Bio ou PER);
 - la quantité de lait commercialisée;
 - la production laitière moyenne du troupeau.

Evolution des prix à la production depuis 2000

- En 1999, la garantie de prix et d'écoulement par la Confédération est abrogée. Le prix payé aux producteurs subit une baisse constante pour tous les types de valorisation du lait (graphique 1). De 2000 à 2006, la production laitière annuelle s'est élevée à 3.2 millions de tonnes de lait. Le volume de lait commercialisé a enregistré une légère hausse de 1.7% en 2007 avant de bondir à 3.4 millions (+6.7%) en 2008 et 2009. Le 1^{er} mai 2009, le contingentement laitier, introduit en 1977, est supprimé. La suroffre ajoutée à la crise financière mondiale et aux excédents de beurre (en partie provoqués par une nouvelle norme de standardisation du lait de consommation) conduit à une chute vertigineuse du prix du lait. La courte embellie du marché laitier mondial, en 2007, et la grève du lait en 2008 n'ont pas permis d'inverser la tendance de manière durable. Dès 2009, les prix se remettent à chuter: par rapport à 2008, le prix du lait d'industrie a reculé de 14 ct. (-18%) et celui du lait de fromagerie de 10 ct. (-12.5%). Le lait transformé en fromages AOC dans les fromageries artisanales a mieux résisté à la pression sur les prix: -6 ct. (-7%).



Graphique 1: prix du lait à la production: prix moyens pondérés selon les quantités, y compris TVA (sans supplément de non-ensilage)

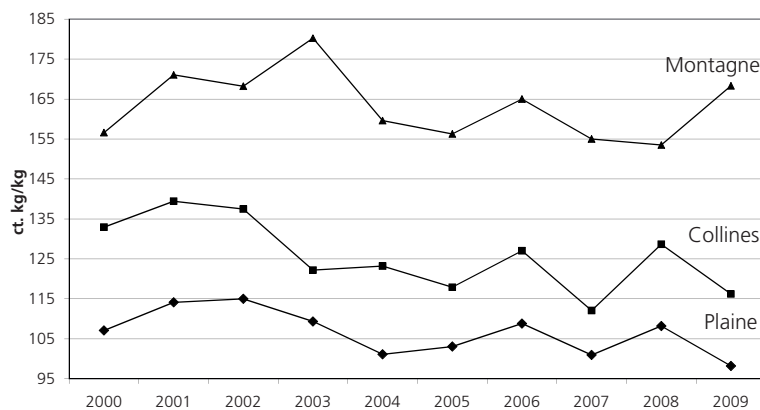


Source : OFAG, secteur Observation du marché.

Commentaires sur la fiche « Coûts de production du lait »

- Les coûts de production des tableaux 1 et 2 et du graphique 3 se basent sur plusieurs années successives de comptabilités. La présente mise en valeur 2010 se base principalement sur les comptabilités 2007 à 2009. Les faibles prix du lait de 2009 ont été compensés par les prix plus élevés des années précédentes. Quant aux coûts de production du graphique 2, ceux-ci ont été calculés sur la base d'une seule année comptable.

Graphique 2: évolution des coûts de production de 2000 à 2009 en plaine, collines et montagne



Aide à l'interprétation des résultats (tableau 2)

Le tableau 2 permet de faire quelques constatations intéressantes sur l'évolution des coûts de production des exploitations laitières situées en plaine. Les chiffres clés sont indiqués en couleur et leur signification est expliquée dans les commentaires ci-dessous en reprenant les critères de comparaison du tableau 2.

Forme de production

- Les exploitations laitières bio compensent leurs coûts de production plus élevés (8 ct./kg de plus qu'en PER) par un prix du lait (y compris paiements directs et contributions) plus intéressant. Le prix du lait de 105 ct./kg est le plus élevé parmi les 5 critères de comparaison proposés. Au final, les 17 exploitations bio subissent une perte moyenne de 6 ct./kg, alors que les exploitations PER ont une perte 2 fois plus importante, soit 13 ct./kg.

Lait en vendu en kg

- Plus de 300'000 kg de lait commercialisé permettent d'atteindre une productivité du travail de 92 kg lait/MOH versus 50 kg lait/Moh pour un droit de moins de 100'000 kg. Une grande quantité de lait vendu rend possible des économies d'échelle: les coûts de structure réels diminuent de 7 ct./kg pour 300'000 kg. Cela se traduit par les coûts de production plus bas (94 ct./kg) et par un revenu effectif du travail (Fr. 20.–/heure) le plus élevé du critère de comparaison « lait vendu en kg ».

Niveau de production laitière du troupeau

- La productivité du travail augmente parallèlement au niveau de production du troupeau: de 58 kg lait/MOH pour un troupeau inférieur à 6'500 kg/vache, on passe à une productivité de 83 kg lait/MOH pour un troupeau à plus de 8'000 kg/vache et à 92 kg lait/MOH pour un troupeau à plus de 9'000 kg/vache. L'augmentation des coûts spécifiques, de 25 à 32 ct./kg (concentrés, surface fourragère), est atténuée par des coûts de structure réels plus bas de 46 à 32 ct./kg. En revanche, le revenu effectif du travail reste indépendant du niveau de production laitière.



Tableau 1: coûts de production du lait selon la zone, mise en valeur 2010

Données technico-économiques

	Unité	¹ Plaine	² Collines	³ Montagne
Exploitations	nombre	272	186	72
SAU	ha	29	25	19
Vaches laitières	nombre	32	25	19
Lait vendu	kg/an	220'520	154'638	99'807
Part des vaches aux UGB bovins	%	85	81	74
Surface fourragère principale (SFP) y c. dérochées	ha	21	20	24
SFP/UGB bovin	a	56	67	91
Production laitière/vache	kg/an	7'270	6'690	5'882
Lait par ha SFP	kg	12'728	9'875	6'963
Marge brute/UGB bovin	Fr./UGB	3'513	3'187	2'641
Marge brute par SFP	Fr./ha	6'580	5'089	3'346
Heures de travail bovins et culture fourragère	heures/an	3'788	3'460	3'743
Heures de travail bovins et culture fourragère/UGB bovin	h/UGB	106	122	152
Productivité du travail: lait + SF	kg lait/MOh	72	58	42
Revenu effectif du travail	Fr./h	17.2	16.5	13.3
Revenu agricole (lait seulement et sans sous-produits)	Fr./an	46'568	41'185	32'773

Rentabilité

- a) COÛTS SPECIFIQUES	ct./kg	28	27	32
Concentrés y c. minéraux	ct./kg	10.5	11	13
Culture fourragère y c. estivage	ct./kg	8	7	9
Vétérinaire + IA	ct./kg	4	4	4.5
Autres coûts spécifiques	ct./kg	2	2	3
Location et amortissement du contingent laitier	ct./kg	3.5	3	2.5
- b) COÛTS DE STRUCTURE RÉELS	ct./kg	41	45	57.5
Bâtiments, installations fixes, AF: amortissements	ct./kg	5	5	5
Bâtiments, installations fixes, AF: réparations/entretien	ct./kg	3	3	4
Coûts machines et travaux par tiers: amortissements	ct./kg	6	6	10
Coûts machines et travaux par tiers: réparations/entretien	ct./kg	8	11	15
Coûts généraux	ct./kg	6	7	9
Intérêts des dettes	ct./kg	2	2	2.5
Fermage et location d'étable tierce	ct./kg	4	4	4
Main-d'œuvre salariée	ct./kg	7	7	8
- c) COÛTS DE STRUCTURE CALCULÉS	ct./kg	35	48	68.5
Intérêt des capitaux propres	ct./kg	3	3	4
⁴ Prétention salariale de la famille de l'exploitant	ct./kg	32	45	64.5
d) COÛTS DE PRODUCTION (total a, b, c)	ct./kg	104	120	158
+ e) PRIX DU LAIT y c. PAIEMENTS DIRECTS ET CONTRIBUTIONS	ct./kg	91	101	123
Paievements directs et contributions (animales et SF)	ct./kg	18	28	51
Prix du lait	ct./kg	73	73	73
= BÉNÉFICE / PERTE	ct./kg	- 13	- 19	- 35

¹ comptabilités 2007–2009, zone de grandes cultures.

² comptabilités 2007–2009, zone intermédiaire élargie, intermédiaire, collines et montagne I.

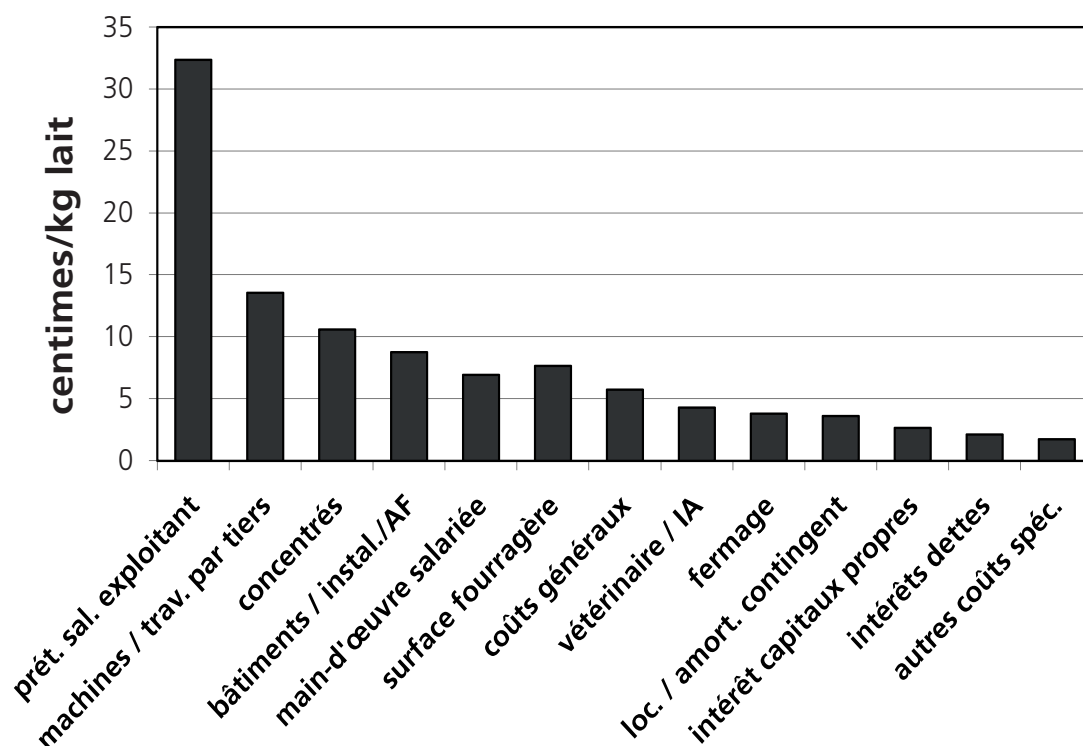
³ comptabilités 2006–2009, zone de montagne II à IV.



⁴ Le travail de la main-d'œuvre familiale a été rétribué pour un salaire horaire de Fr. 27.–/heure. Il en résulte une perte calculée plus importante par kg de lait. Il ne faut pas oublier ce chiffre de Fr. 27.–/heure lors de l'interprétation des coûts de production.



Graphique 3: répartition des coûts de production du lait de 272 exploitations de plaine, mise en valeur 2010



Hiérarchie des coûts en production laitière en plaine

- Les postes de coûts les plus importants sont par ordre décroissant (graphique 3):
 - la prétention salariale de la famille de l'exploitant (calculée pour un salaire horaire de Fr. 27.–/h);
 - les machines/travaux par tiers (y c. amortissements);
 - les concentrés;
 - les bâtiments/installations/améliorations foncières (y c. amortissements);
 - la main-d'œuvre salariée.
- A eux seuls, ces cinq postes sur treize représentent entre 70% (plaine), 74% (collines) et 76% (montagne) des coûts totaux.



Tableau 2 : répartition des coûts de production du lait de 272 exploitations de plaine selon différents critères, mise en valeur 2010

Données technico-économiques		Affouragement		Système d'alimentation		Forme de production		Lait vendu en kg			Production laitière/vache par an en kg					
		Ensilage	Non-ensilage	Pâtûre min.	Pâtûre part.	Pâtûre intég.	BIO	PER	<100'000	100'000-200'000	200'000-300'000	>300'000	<6'500	6'500-8'000	>8'000	
Exploitations	nbre	177	95	43	179	50	17	255	16	123	80	53	53	152	67	9
SAU	ha	31	25	31	28	29	34	28	19	23	30	44	26	28	32	29
Vaches laitières	nbre	33	31	38	31	30	39	32	17	24	34	53	30	32	35	28
Lait vendu	kg/an	228'845	205'010	269'265	218'697	185'126	241'589	219'116	89'094	155'425	243'255	376'949	159'283	214'280	283'119	263'785
Production laitière/vache	kg/an	7'407	7'015	7'489	7'407	6'591	6'562	7'317	6'130	7'019	7'610	7'683	5'838	7'211	8'537	9'678
Lait par ha SFP	kg	13'040	12'145	15'003	12'681	10'938	9'815	12'922	9'047	11'731	13'981	14'260	9'481	12'617	15'547	19'731
MB/UGB bovin	Fr./UGB	3'439	3'650	3'377	3'543	3'522	3'676	3'502	2'885	3'492	3'629	3'576	3'065	3'548	3'789	4'113
HT bovins et cult. four.	h/an	3'887	3'602	4'018	3'845	3'387	4'201	3'760	2'791	3'230	3'880	5'245	3'509	3'745	4'105	3'421
HT. bov. et cult. four./UGB bovin	h/UGB	105	106	97	109	101	100	106	135	116	97	84	106	106	103	103
Productivité du travail	kg lait/MOh	73	68	82	70	70	67	72	50	61	78	92	58	71	83	92
Revenu effectif du travail	Fr./h	16	19	14	17	21	22	17	12	16	19	20	18	18	16	19
Rentabilité																
- Coûts spécifiques	ct./kg	29	27	32	28	24	28	28	25	27	28	31	25	28	31	32
dont concentrés	ct./kg	11	10	13	11	9	9	11	9	10	11	13	8	11	12	13
dont SF	ct./kg	8	6	9	7	7	9	8	6	7	8	9	8	7	8	8
dont véto./IA	ct./kg	4	4	5	4	4	4	4	5	4	4	4	4	4	4	4
- Coûts de structure réels	ct./kg	39	43	40	40	44	43	41	47	42	38	40	46	40	39	32
dont bât./installations/AF	ct./kg	8	9	9	9	10	10	9	11	10	8	7	10	9	8	7
dont machines	ct./kg	14	13	13	14	14	14	14	16	14	12	14	15	13	14	12
dont MO salariée	ct./kg	6	8	8	6	9	6	7	8	7	6	8	7	7	6	6
- Coûts structure calc.	ct./kg	35	36	31	36	34	40	34	57	41	30	23	43	35	28	27
dont préention salariale famille	ct./kg	32	33	28	34	31	37	32	54	38	27	20	41	32	26	24
- Coûts de production	ct./kg	103	106	103	104	102	111	103	129	110	96	94	114	103	98	91
+ Prix lait PD, contrib.	ct./kg	89	96	87	91	94	105	90	94	93	89	89	98	91	86	83
Paiements direct. et contrib.	ct./kg	18	19	15	18	21	25	18	25	20	17	16	25	18	14	13
Prix du lait	ct./kg	71	77	72	73	73	80	72	69	73	72	73	73	73	72	70
= Bénéfice / perte	ct./kg	-14	-10	-16	-13	-8	-6	-13	-35	-17	-7	-5	-16	-12	-12	-8

**Personnes de contact pour le calcul des coûts de production du lait dans les services cantonaux de vulgarisation agricole**

FR	Institut Agricole de Grangeneuve, Service de vulgarisation agricole 026 305 58 00 1725 Posieux
JU/JU-BE	Fondation rurale interjurassienne, Courtemelon, Case postale 65 032 420 74 46 2852 Courtételle, Jocelyn Altermath Fondation Rurale Interjurassienne, Courtemelon Loveresse, Beau-Site 9 032 420 80 63 2732 Loveresse, Véronique Frutschi Mascher
NE	CNAV, Secteur conseil et formation 032 889 36 43 2053 Cernier, Gilles Aeschlimann
VD	Prométerre ProConseil sàrl, Avenue des Jordils 1, CP 128 021 614 24 30 1000 Lausanne 6, Pascal Rufer ProConseil sàrl, Grange-Verney 021 905 95 53 1510 Moudon, Pierre Guignard

Relecture

- Pascal Rufer, ProConseil sàrl.
- Véronique Frutschi Mascher, Fondation rurale interjurassienne.